



**Safrá**

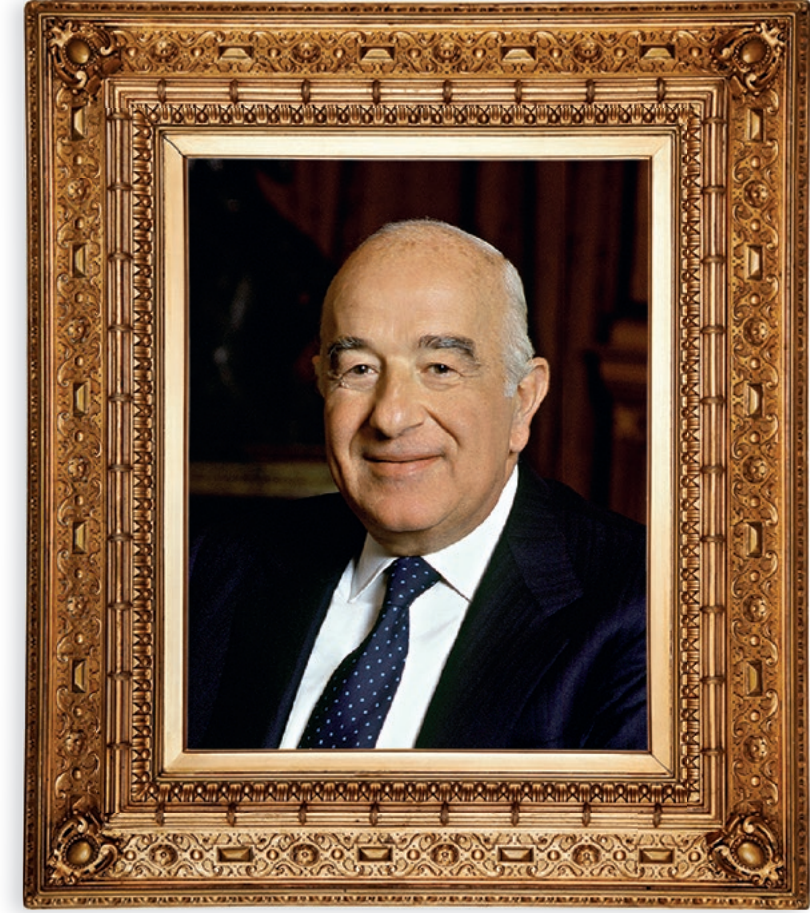
RELATÓRIO DE SUSTENTABILIDADE  
2020

180  
ANOS





Jacob Safra, fundador (1891-1963)



Joseph Yacoub Safra (1938-2020)

*“Se escolher navegar os mares do sistema bancário,  
construa seu banco como construiria seu barco:  
sólido para enfrentar, com segurança,  
qualquer tempestade.”*

## Novos Tempos, compromisso de sempre



A atenção ao risco socioambiental é cada vez parte da gestão das empresas, notadamente as do setor financeiro. O tratamento sistemático desse risco tem inúmeras dimensões, indo do melhor conhecimento do cliente à análise de exigência de capital para enfrentar contingências sociais e ambientais decorrentes das exposições da instituição financeira.

A preocupação socioambiental se insere em agendas amplas, que vão daquela dos objetivos de desenvolvimento sustentável da ONU, à de sustentabilidade do Banco Central do Brasil, e do esforço para a descarbonização da economia subscrito pelo governo brasileiro no final de 2020.

O aquecimento global registrado nos últimos 50 anos está firmemente associado ao acúmulo de certos gases na atmosfera da Terra que diminuem a proporção da energia solar recebida pelo planeta que é devolvida ao espaço. Por prenderem o calor daquela radiação na atmosfera, esses gases são chamados de efeito de estufa (GEE). Entre os GEE destacam-se o gás carbônico e o metano, sendo que o primeiro é extremamente estável, permanecendo na atmosfera exceto se, por exemplo, for capturado pela vegetação ou pelo mar. Assim, para se parar o processo de



# Safr

aquecimento global que trará grandes prejuízos principalmente para as regiões tropicais é necessário chegar a emissões líquidas zero de carbono no mais breve período possível, como sinalizado pelo Brasil no âmbito do Acordo de Paris.

Além do esforço para se chegar às emissões líquidas zero de carbono, a gestão do risco ambiental envolve ações locais ligadas à preservação dos recursos hídricos, a biodiversidade e outras dimensões que podem ser mais ou menos afetadas — e afetarem — as atividades econômicas. É dessas ações, assim como das ações focadas em aspectos sociais, inclusive relativas às condições de trabalho e ao combate à corrupção, que esse relatório trata.

A gestão socioambiental sempre esteve presente no Grupo J. Safr, onde o entendimento e controle do apetite aos diversos riscos envolvidos na atividade bancária têm sido uma das principais chaves do sucesso da instituição. A visão ASG/ESG, que foca as questões Ambientais, Sociais e de Governança já estão presentes nos produtos de gestão e na carteira de empréstimo do Grupo há vários anos. Essa gestão tem se dado de maneira cada vez mais sistemática, pela estrita observância da legislação pertinente,

desenvolvimento de modelos e processos dentro de uma política bem estabelecida e inovadora, e principalmente envolvimento de todos os funcionários da instituição e apoio dos dirigentes do Grupo J. Safr.

A boa gestão dos riscos socioambientais é uma jornada que continuaremos a seguir com entusiasmo no Banco Safr, porque acreditamos que reforça a solidez da instituição e é um poderoso guia na busca de negócios rentáveis e inovadores, atendendo os interesses de nossos clientes e reforçam nosso relacionamento com todos com quem mantemos relações comerciais, assim como com os órgãos reguladores.

Boa leitura.

**Joaquim Levy**

Diretor de Estratégia Econômica e Relações com o Mercado do Banco Safr







# Índice

<b>O Banco Safra</b> . . . . .	8
<b>Jornada ESG</b> . . . . .	10
<b>Iniciativas Estratégicas</b> . . . . .	26
<b>Gerenciamento de Risco Socioambiental</b> . . . . .	28
Estrutura de Gerenciamento de Risco Socioambiental. . . . .	29
Principais Atividades e Resultados do Gerenciamento de Risco Socioambiental . . . . .	29
Realização de Análises no Processo de Concessão de Crédito . . . . .	32
Procedimentos de Análise . . . . .	33
Melhorias Realizadas no Processo de Análise do Risco Socioambiental . . . . .	36
Análise de Cláusulas Contratuais . . . . .	37
Modelo de Capital Econômico para Risco Socioambiental. . . . .	38
Histórico de Perdas Socioambientais . . . . .	39
Transparência . . . . .	40

## O Banco Safra

O Banco Safra é um dos maiores bancos privados do Brasil. Traz em seu nome a trajetória de uma família empreendedora e cosmopolita, que espalhou competência em diversas partes do mundo.

O banco faz parte da história de uma família que atua no segmento financeiro há 180 anos e que está presente em 26 países em três continentes. Ao redor do mundo, os valores agregados sob gestão totalizaram R\$ 1,6 trilhão (US\$ 307 bilhões) em 31 de dezembro de 2020.

No Brasil, o Banco Safra está presente em todo o país e contava ao final de 2020 com quase 10 mil colaboradores, 110 agências no Brasil, 2 agências no exterior e 28 postos de atendimento bancário. Sua solidez, marca tradicional do Safra, traduz segurança, tanto para os clientes, quanto para investidores e sociedade. Possuía patrimônio líquido de R\$ R\$ 13,7 bilhões em 31 de dezembro de 2020. A carteira de crédito expandida, que inclui operações de avais, fianças e outros instrumentos com risco de crédito totalizou R\$ 127,2 bilhões, 14,5% acima de 2019 e os recursos de terceiros sob gestão totalizaram R\$ 312,2 bilhões.

A instituição, que atua como um banco múltiplo, provê uma linha completa de produtos e serviços financeiros e se diferencia no mercado brasileiro pela experiência e proximidade da família Safra junto aos negócios. Ágil na identificação de cenários, oportunidades e ameaças, adapta rapidamente seus produtos e serviços para maximizar os resultados dos clientes e consequentemente da organização.

Não por acaso, o Banco Safra é referência no setor financeiro em produtividade e otimização de estruturas, rentabilidade e gestão de recursos.



# Safra

### Os efeitos da Covid-19

O ano de 2020 marcou profundamente o mundo pela pandemia causada pela Covid-19. O novo vírus foi identificado em 2019, quando os primeiros casos foram detectados em Wuhan, na China, e continua gerando resultados negativos em todo o planeta.

A divulgação tornou-se pública pelo governo chinês ao final de dezembro. No Brasil, os efeitos mais visíveis começaram ainda no primeiro trimestre do ano.

Num mundo cada vez mais globalizado, com um cenário no qual o desenvolvimento e as oportunidades se multiplicam, os problemas também são rapidamente disseminados e, no caso do coronavírus, atingiu a sociedade brasileira de várias formas.

Nem o mais cético ou mais pessimista dos analistas poderia prever o cenário que se seguiria.

Tem sido preciso muita tenacidade e resiliência para enfrentar o problema. Neste contexto, a Covid-19 segue ampliando seu raio de ação numa velocidade sem precedentes, em função do seu alto poder de transmissão. E as esperanças do mundo estão nas vacinas, que felizmente surgiram em tempo recorde.

Neste cenário, se faz ainda mais importante a gestão socioambiental, para que problemas dessa natureza possam ser mitigados.

Por isso o Safra decidiu ampliar ainda mais os aspectos ESG de sua gestão, um pouco mais de humanidade, acolhimento, compreensão, com vistas a reduzir as desigualdades, promover a inclusão e a diversidade. Para o Banco Safra, esses esforços podem mudar a sociedade, a forma de ver as coisas e tornar o mundo mais equânime.





## Jornada ESG

**Ao longo de sua história, o Safra sempre teve uma forte preocupação em relação à sociedade e ao seu futuro.**



O Banco Safra está certo de que a sociedade exige que o setor financeiro tenha o seu papel na busca por soluções para os desafios críticos que o desenvolvimento produz, muitas vezes de modo desordenado. Afinal de contas, é obrigação da instituição avaliar com critério organizações, empresas e pessoas físicas para as quais damos crédito ou financiamos, já que este é um importante papel social do banco. Emprestar com critério, não estimular endividamentos desnecessários, mas financiar oportunidades de crescimento e evolução saudável. Outro aspecto importante é a responsabilidade com os poupadores que aplicam os seus recursos nos nossos produtos de investimento, para que possamos dar segurança e um bom retorno ao seu patrimônio.

No ano de 2020, o Safra elevou em muito o debate da agenda ESG, lembrando que esse tema já faz parte de sua agenda há mais de trinta anos, a partir de ações aqui e no exterior. Em 2020, em plena pandemia, o Safra incrementou ações em diversos segmentos consolidando este tema como um pilar essencial no planejamento estratégico e posicionamento das empresas perante a sociedade.

A observação atenta às três áreas contempladas pelo ESG, meio ambiente, social e governança, deixa de ser somente uma sigla para o banco, e passa a representar mudanças de comportamento em cadeia.



# Safra

Acompanhando este movimento e embasado nessa estratégia perene, em dezembro de 2020 o Banco Safra criou uma diretoria focada no tema ESG, reunindo e estruturando muitas das práticas e políticas já presentes em suas diretrizes e nas diferentes empresas do grupo, bem como planejando a ampliação de ações,

métricas e transformações que possibilitaram e possibilitarão o avanço constante. O Safra passou então a reunir sob essa diretoria um histórico concentrado ao longo dos anos, acumulados por conta da visão estratégica de seu patrono e fundador, Joseph Safra.



Governança

O Banco Safra mantém, por tudo isso, uma forte estrutura de governança corporativa. O Conselho de Administração é o órgão colegiado máximo de orientação dos negócios, sendo responsável pela definição das diretrizes, desafios e objetivos corporativos, além do monitoramento e avaliação de seus resultados. É composto de, no mínimo, 03 (três) e no máximo, 11 (onze) membros, eleitos pela Assembleia Geral, com mandato pelo prazo de 02 (dois) anos, podendo ser reeleitos.

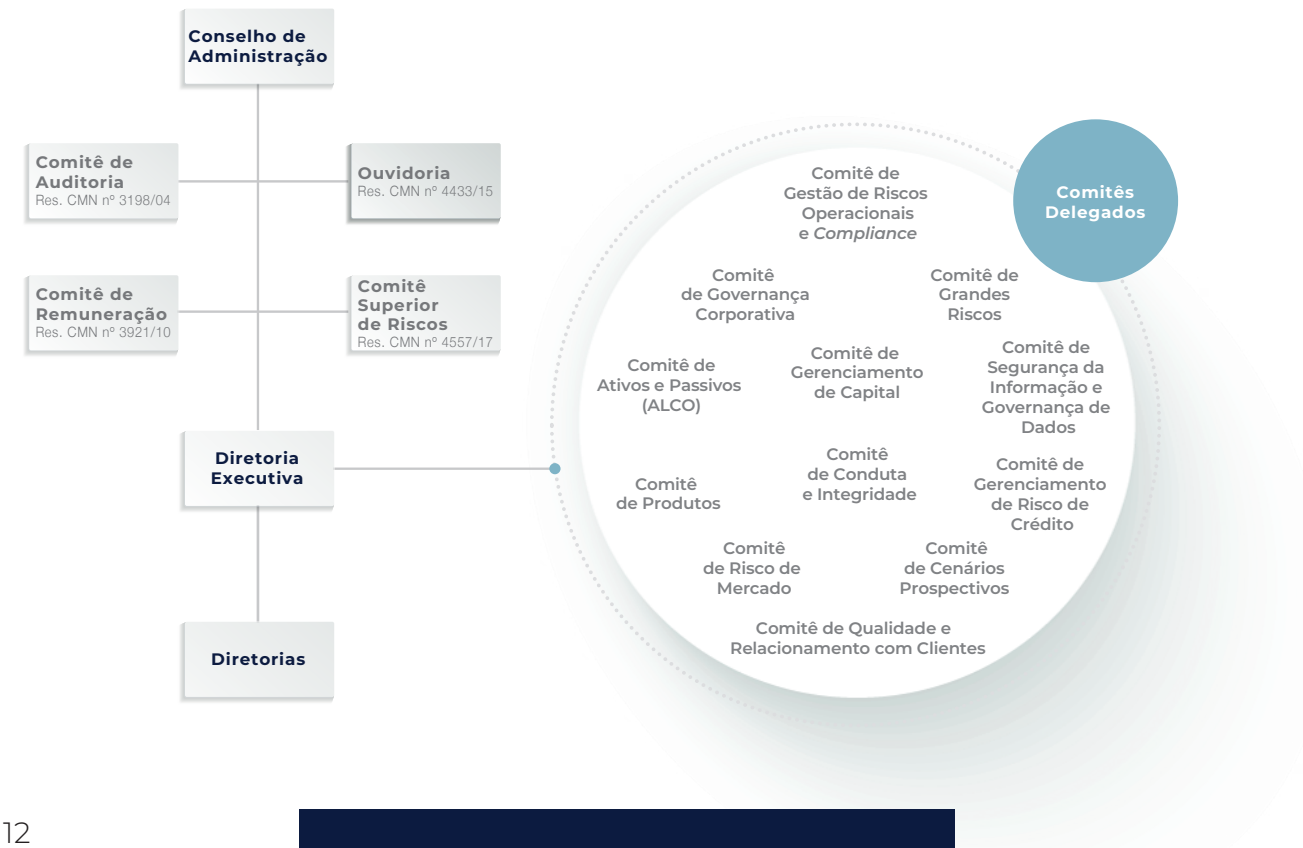
Os comitês estatutários desenvolvem suas atividades com base nas disposições de seus Regimentos Internos e do Estatuto Social. O Comitê de Auditoria se reporta ao Conselho de Administração e tem por finalidade acompanhar e fortalecer as atividades de auditoria interna e externa. O Comitê de Remuneração tem como objetivo assessorar o Conselho de Administração na condução da política de remuneração dos administradores da Sociedade, e atua como componente organizacional único do Conglomerado Financeiro Safra, do qual é a instituição líder.

Além da estrutura de Comitês Estatutários, contamos com comitês delegados que dão

suporte à operação da instituição, destacando-se o Comitê de Gerenciamento de Capital, o Comitê de Riscos de Mercado, o Comitê de Governança Corporativa, o Comitê de Grandes Riscos, o Comitê de Gerenciamento de Riscos de Crédito, o Comitê de Gerenciamento de Riscos Operacionais e Compliance, o Comitê de Conduta e Integridade, o Comitê de Segurança da Informação e Governança de Dados, o Comitê de Qualidade e Relacionamento com Clientes, o Comitê de Ativos e Passivos, o Comitê de Cenários Prospectivos e o Comitê de Produtos.

O rigor que o Safra tem com a governança, associado ao olhar do dono, com valores de ética e respeito, que vêm sendo passados de geração em geração, é um dos fatores primordiais para garantir a solidez e a segurança do Banco Safra, e sua relação de longo prazo com os clientes.

O Safra investe de forma constante em implementar políticas e oferecer treinamentos aos seus colaboradores em temas importantes para a governança, como ética, prevenção à lavagem de dinheiro, compliance, segurança de informação e outros e atua com todo rigor em relação a esses temas.



Programa de Privacidade de Dados Pessoais

Atento às mudanças culturais e legislativas que impactam sua atividade, o Banco Safra iniciou a estruturação do seu Programa de Privacidade ainda no ano de 2019, inaugurando 2020 com a conclusão do mapeamento dos processos que tratam dados pessoais, atividade para a qual recebeu apoio de consultoria especializada em Privacidade e Proteção de Dados Pessoais.

Durante todo o ano de 2020, mesmo antes da entrada em vigor da Lei Geral de Proteção de Dados Pessoais (Lei 13.709/2018) o Safra nomeou um Encarregado de Proteção de Dados e implementou uma série de medidas para estruturação do seu Programa de Privacidade que continua em constante processo de melhoria e aprimoramento, tendo como objetivo principal assegurar a autodeterminação informativa e o respeito às liberdades individuais dos titulares de dados pessoais.

Política de Privacidade externa e Direitos dos titulares

Para assegurar a autodeterminação informativa dos titulares de dados pessoais que mantém relacionamento com o Safra e manter o público em geral informado sobre como e porque o Banco Safra trata dados pessoais foi criado o Portal de Privacidade Safra. Através deste Portal os titulares podem não apenas exercer os direitos que lhes são assegurados pela LGPD, mas também conhecer alguns conceitos relevantes

 <p><b>Saúde</b> Colaboradores e familiares têm acesso à saúde de qualidade por meio de convênio médico e dental, campanhas de conscientização, medidas preventivas contra a Covid-19 e vacinação contra gripe.</p>	 <p><b>Educação</b> Além de programas contínuos de capacitação para fortalecer conhecimentos, habilidades e competências, os colaboradores podem contar com a plataforma de educação corporativa J. Safra Academy e com patrocínio educacional para graduação, pós-graduação, mestrado e doutorado.</p>	 <p><b>Cidadania Financeira</b> Conteúdos e dicas com foco na saúde financeira da sociedade em geral e dos colaboradores, assim como oportunidades de planejamento, benefícios para realização de sonhos e investimentos para o futuro.</p>	 <p><b>Bem-estar</b> Suporte a colaboradores por meio de apoio psicológico, social, financeiro e jurídico.</p>	 <p><b>Filantropia</b> Investimentos com grande impacto em prol do bem-estar social, fomento à saúde, combate à COVID-19 e apoio à cultura e educação. Temos também um desafio liderado pelos nossos estagiários com verba doada para instituições.</p>	 <p><b>Diversidade e inclusão</b> Respeitamos as diferenças de experiências de vida, gerações, raças, gêneros, orientações sexuais e crenças. Acreditamos que elas contribuem para um ambiente de trabalho mais saudável.</p>
--	--	--	---	--	--



### Saúde e bem-estar dos colaboradores

Com a histórica atenção aos ODS (Objetivos de Desenvolvimento Sustentável), o Safra, preocupado e responsável com esse quadro de pandemia no Brasil, tomou logo no início as medidas necessárias para preservar seus colaboradores, familiares e clientes. Foram medidas preventivas e de salvaguarda, desde as primeiras notícias.

No cenário da pandemia, os tradicionais programas de saúde e bem estar foram ampliados para garantir a prevenção. Também foi dedicada uma equipe do SESMT para o desenvolvimento de protocolos internos de segurança e limpeza para garantir a proteção dos trabalhadores, além de garantir o cumprimento das normas e regras governamentais de prevenção ao vírus. Entre os protocolos estão:

- Criação de grupo de enfrentamento à crise, formado por uma equipe de saúde composta por médicos, enfermeiros e técnicos de enfermagem, que realiza o monitoramento de todos os casos positivos e suspeitos;
- Triage com aferição de temperatura na entrada, além da instalação dos melhores equipamentos de sanitização, como purificadores de ar, nebulizadores e uma equipe altamente especializada;
- Implantação da Telemedicina, com atendimento médico on-line por especialistas do

Einstein para queixas agudas de diversos tipos, com envio de pedidos de exames e prescrição de medicamentos com assinatura digital, evitando idas desnecessárias ao pronto socorro. O programa contemplou colaboradores e dependentes sem custo adicional;

- Implantação de lâmpadas UVs germicidas nos dutos de ar-condicionado e ampliado a tomada de ar externo no Edifício Matriz e J.Safra aumentando a troca de ar do ambiente. A eficiência desta implementação atinge até 99% no extermínio de vírus e bactérias;
- Implantação do modelo home office de trabalho, flexibilização de horários para evitar aglomeração, além da adoção de um robusto e coordenado plano de contingência e plano gradual de retomada;
- Distribuição de um *kit* de máscaras de tecido para que todos os que viessem presencialmente pudessem se proteger no percurso e durante a jornada de trabalho;
- Lançamento do Programa Bem-Estar, garantindo apoio psicológico, social, financeiro e jurídico para colaboradores e dependentes, todos os dias da semana e sem custo;
- Além da contínua orientação sobre o coronavírus, promovendo lives com especialistas, como médicos, empresários, especialistas financeiros, governantes e personagens inspiradores, como as lives realizadas com o medalhista olímpico Lars Grael e com a ex-atleta do basquete Hortência Marcari.

Tudo isso, como adicional a um plano de comunicação com dicas de prevenção e alertas para a importância das medidas de prevenção.

O Banco Safra e suas subsidiárias encerraram dezembro de 2020 com 9.308 colaboradores, para os quais oferece auxílio educacional, assistência médica e odontológica, auxílio-creche, cesta alimentação, acesso a atividades culturais e sociais promovidas pela associação de funcionários.

A remuneração do pessoal, somada aos seus encargos e benefícios, e desconsideradas as

Indicadores de encargos e benefícios	R\$ milhões		
	2020	2019	2018
Alimentação	140,6	135,3	100,3
Encargos sociais e compulsórios	457,2	457,1	379,9
Saúde e segurança no trabalho	68,4	63,2	50,8
Capacitação e desenvolvimento profissional	4,0	4,9	3,6
Creches ou auxílio-creche	9,5	9,4	7,7
Vale-transporte	3,8	4,4	3,6
PLR (participação nos lucros e resultados)	571,1	541,1	398,8
<b>Total</b>	<b>1.254,7</b>	<b>1.215,4</b>	<b>944,7</b>

despesas com desligamentos e adicionais da folha, totalizou R\$ 2,8 bilhões no ano de 2020, sendo que somente os benefícios sociais proporcionados aos colaboradores e seus dependentes alcançaram R\$ 234,2 milhões.

Além das iniciativas relacionadas ao Covid, e com foco na área de saúde e bem-estar, o Safra promoveu em 2020 uma série de iniciativas como:

- Campanha de Imunização contra gripe H1N1, que abrangeu também os familiares, oferecendo a vacina mais completa do mercado (influenza tetravalente GSK dose única) sendo mais de 10.000 doses aplicadas em todas as agências do Brasil;
- Semana do Outubro Rosa: Anualmente o Safra promove um circuito de saúde, com palestras

sobre saúde e bem-estar. Devido à pandemia foi necessária uma adaptação no formato do evento, com a realização de lives pelo Youtube com personalidades como Denise Damiani, fundadora e diretora do Grupo Mulheres do Brasil; os doutores Fernando Maluf, Erika Mantelli e Domingos Mantelli; e ainda com colaboradoras discutindo sobre os temas da saúde da mulher. O novo formato alcançou, além do público interno do banco, todas as agências do Brasil, bem como suas famílias e amigos, levando informação de qualidade para todos.

- Semana do Novembro Azul: realização da Live com o médico urologista Dr. Danilo Galante, além de comunicações sobre a importância da conscientização e prevenção do câncer de próstata e outras doenças.
- Programa de Checkup Executivo realizado no Hospital Albert Einstein com modernos protocolos para identificação precoce de patologias.
- Programa para Gestantes com isenção de coparticipação do plano de saúde para as participantes.

Além dessas campanhas, o Safra oferece aos colaboradores, no Espaço Saúde do prédio Matriz, um Ambulatório Médico com serviços de consultas assistenciais, ocupacionais, pronto atendimento para queixas agudas e estrutura de remoção quando necessário. Serviço de Atenção Primária à Saúde em parceria com Hospital Israelita Albert Einstein,

Campanha de Imunização contra gripe H1N1, com monitoria para os filhos dos nossos colaboradores.





consultas ocupacionais, coleta de exames laboratoriais, consultas odontológicas e pronto atendimento médico, bem como curativos e suturas.

O Safra oferece ainda consultas com nutricionista, fisioterapeuta e psicólogo, visando o cuidado integral com a saúde dos funcionários.

Por meio do Serviço Especializado em Engenharia de Segurança e em Medicina do Trabalho (SESMT), realiza a capacitação e treinamento de um corpo de socorristas (foram treinados cerca de 50 socorristas com certificação em 2020), brigadistas e “cipeiros”, para atuação dentro de um plano de urgência médica que contempla todos os prédios da matriz para rápido atendimento nos andares, com equipamentos disponibilizados como DEA (desfibrilador, pranchas de remoção, rádio de urgência) com suporte da equipe médica e segurança.

### Carreira e Desenvolvimento

Proporcionar oportunidades de crescimento é uma preocupação constante do Safra. Em 2020, apesar do cenário adverso, foi mantido o mesmo patamar de reconhecimentos de 2019, com promoções e toda meritocracia foi preservada. Paralelamente, o Banco seguiu investindo na contratação de profissionais de mercado com capacitação e experiência diferenciadas. Foram efetuadas aproximadamente 2.046 admissões. A integração de funcionários da casa com colaboradores recém-admitidos garante uma equipe diversa e cada vez mais aprimorada.

O Safra também investiu em seu Programa de Estágio. Em 2020 estagiaram 316 estudantes de diversas instituições educacionais do Brasil, o que representa um crescimento de 20% em relação ao ano anterior. A eles foram oferecidos *workshops* e acompanhamento de carreira, com possibilidades concretas de contratação.

Em 2020 o Safra realizou a 7ª edição do programa de trainees e contou com mais de 32.400 inscrições no processo seletivo. O programa durou 12 meses e preparou 31 jovens para a gestão dos negócios e sustentação dos planos de desenvolvimento da empresa.

O Safra foi parceiro da Laboratória na Talent Fest, um hackathon organizado para aproximar as alunas do mercado de trabalho. As alunas da Laboratória desenvolveram um projeto para o Banco e criaram uma plataforma digital que incentivasse o engajamento e reconhecimento das equipes do Safra.

Em 2020 o Safra também lançou a 1ª edição do programa “Technee”. Cerca de 7.000 inscrições foram registradas e a seleção se encerrou com a contratação de 20 jovens profissionais para as carreiras tech e um programa de formação com duração de 3 anos.

O Desafio Safra Top Gestor, é um outro programa muito importante para preparação de jovens para entrada no mercado financeiro. Na edição deste ano contou com 3.070 jovens inscritos,

alcançando alunos de mais de 500 universidades dentro e fora do Brasil. Com foco em gestão de ativos, o desafio dá a oportunidade para diversos talentos criarem sua própria estratégia de investimentos, defendendo suas carteiras aos nossos especialistas e concorrendo a uma posição de destaque em nossos processos seletivos de estágio, bem como uma premiação financeira e uma série de vivências nas estruturas da Asset e Tesouraria.

Investimos também no desenvolvimento de sucessão com o PGC, Programa de Gestão Comercial. Destinado a gerentes e gestores dos segmentos comerciais, o programa desenvolve esses profissionais para assumirem posições mais estratégicas no Banco. Através de um processo seletivo interno e com critérios específicos de avaliação, selecionamos profissionais que durante 12 meses têm conteúdo exclusivo e personalizado voltado à gestão de negócios e pessoas, com atividades como fóruns com executivos, palestras e projetos aplicados.

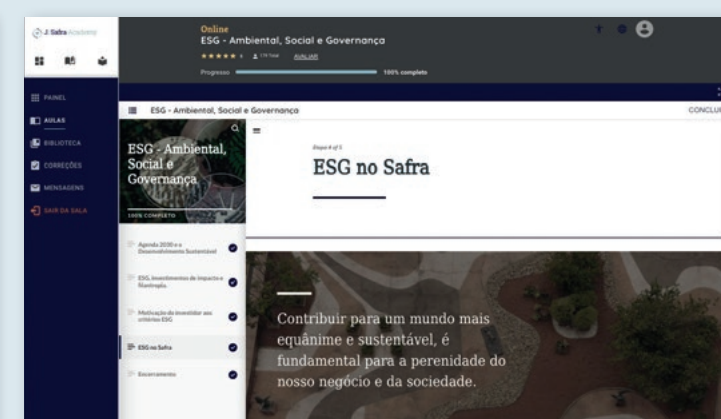
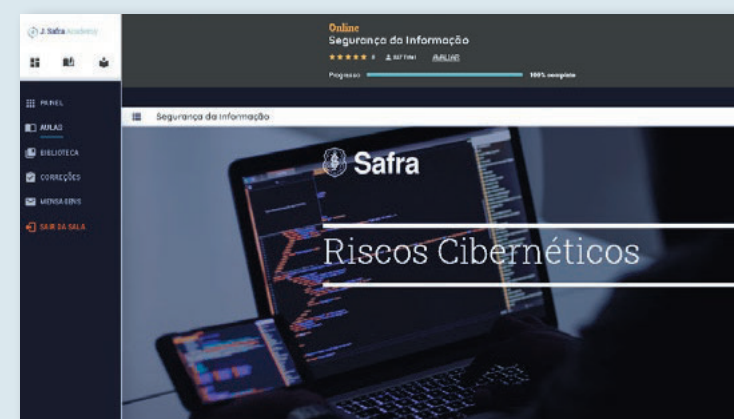
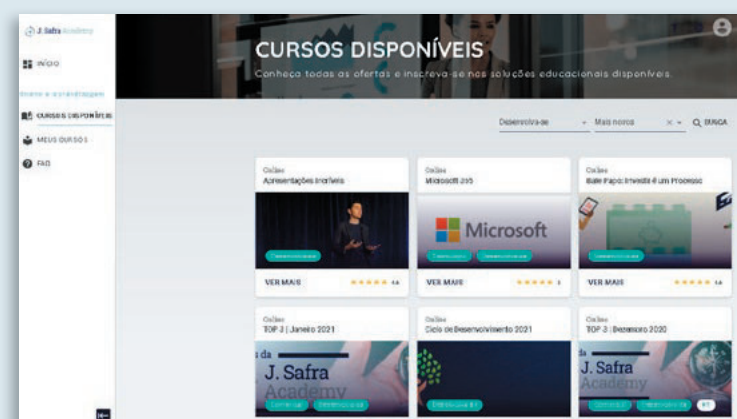
No Top Advisor, programa de formação de gerentes pessoa física, capacitamos 443 profissionais. E lançamos o Top Business, programa de formação para gerentes focados no atendimento de pessoa jurídica. Foram mais de 4.000 inscritos no processo seletivo e 50 profissionais contratados para a formação que durou 12 meses.

Merece destaque também o Programa de Integração, que proporciona uma agenda de treina-

mento a integrantes recém-contratados da força comercial, área de apoio e produtos. Os profissionais passam por uma imersão institucional ímpar, aprendendo na teoria e na prática como funcionam as áreas de negócios e apoio que fazem do Safra um exemplo de crescimento acelerado combinado com solidez.

Para a formação contínua de seus colaboradores, o Safra lançou uma nova plataforma digital de educação e desenvolvimento, a J.Safra Academy, que oferece mais de 170 soluções educacionais, entre cursos online, vídeo-aulas e conteúdos aplicados em treinamentos. A J.Safra Academy também atende às demandas regulamentares dos 100 Assessores Autônomos de Investimento. Sempre atualizando conteúdos em relação a assuntos como Código de Ética, Programa de Integridade, Responsabilidade Socioambiental, Prevenção a Lavagem de Dinheiro, Suitability (Apuração do Perfil de Investidor), Segurança da Informação, Controles Internos, Risco Operacional, entre outros temas.

Por meio desses treinamentos, o Safra busca assegurar que a conduta de seus colaboradores esteja alinhada aos valores, diretrizes e estratégia definidos pela alta administração. Além disso, o J.Safra Academy permite acesso a conteúdo diverso e complementar para aprimoramento na formação e desenvolvimento de carreira, com potencial de transformar a vida das pessoas.





O Banco Safra estimula muito também o aperfeiçoamento por meio de auxílios educacionais, como o Auxílio Educacional para Graduação e Pós-Graduação, que beneficiou 108 colaboradores. Assim como o subsídio de MBA, Mestrado e Doutorado, para outros 28 colaboradores.

Além disso, o Banco incentiva a formação e capacitação técnica por meio de certificações obrigatórias, como Certificação Profissional Anbima (CPA), Séries 10 e 20; Certificação de Especialista de Investimento Anbima (CEA); Certificação de Gestores Anbima (CGA); Programa de Qualificação Operacional - BM&F/Bovespa (PQO); Certificação Certified Financial Planner (CFP) e Certificação em Ouvidoria.

### Diversidade

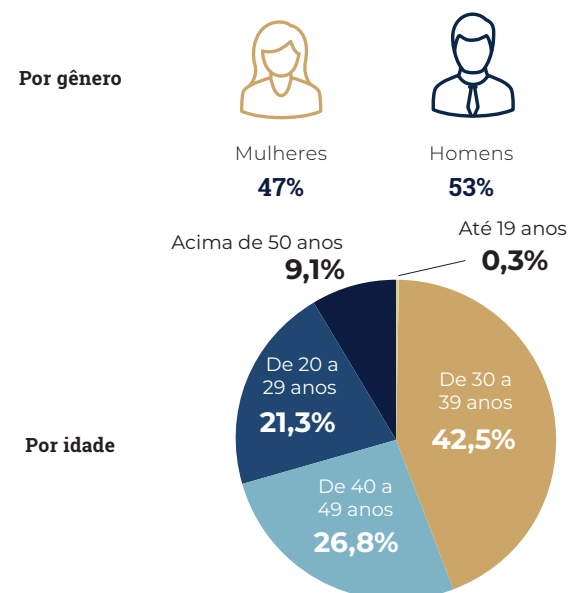
A diversidade está presente na nossa equipe, tendo um mix representado por 47% de mulheres e 53% de homens. Essa composição apresentou crescimento de 14% desde 2018. A nível gerencial 35% são mulheres, e este número vem crescendo (32% em 2019). Em posições executivas essa evolução foi ainda maior, representando um crescimento de 33% no mesmo período.

Há também colaboradores de diversas etnias/raças, religiões, deficiências, idades e orientações sexuais. O Safra entende por princípio que mesclar as várias experiências profissionais e de vida enriquece ainda mais nosso pessoal como um todo. Essa troca no dia a dia, permitindo que todos coloquem seu ponto de vista, dá ao grupo arcabouço ainda maior para entender e interagir com a sociedade à nossa volta.

Por tudo isso, a diversidade entre nossas equipes de trabalho é estimulada, entendendo que as diferentes perspectivas e realidades trazem conhecimentos e experiências que agregam muito valor ao resultado final da organização.

Além disso, proporcionar um ambiente onde todos sintam que podem atingir seu potencial independente das características que os tornam

### Perfil da equipe Safra em 2020



únicos, tem sido um direcionador importante. O respeito no trabalho e às diferenças, por exemplo, é um tema sinalizado em nossos códigos internos e contamos com canais que nos apoiam no acompanhamento dessa prática, que veremos mais à frente.

Entendemos ainda que, competências, iniciativas e comportamentos que promovam resultados sustentáveis devem ser reconhecidos e a diversidade nos permite potencializar esses resultados por meio do entendimento das necessidades diversas dos nossos clientes e parceiros.

### Apoio a Sociedade

Para o Safra, apoiar projetos de instituições reconhecidas pela sua atuação em prol do bem-estar social, no fomento à saúde, no apoio à cultura, educação e esporte é algo imprescindível. Essa atuação se dá através do Instituto Vicky e Joseph Safra, da Congregação Beit Yaacov, da Escola Beit Yaacov, da Fundação Filantrópica Joseph Safra e do Instituto Cultural J. Safra. O Banco Safra, de forma contínua, trabalha para que o futuro das gerações seja melhor e permita a todos melhores oportunidades.

Como exemplos de iniciativas para apoiar a sociedade, apoiamos a Associação de Assistência à Criança Deficiente (AACD), que cuida de crianças com deficiências e / ou necessidades especiais, provendo atendimento médico e psicológico, além de garantir capacitação profissional e inserção na sociedade por meio do esporte.

São realizadas doações anuais também ao Grupo de Apoio ao Adolescente e à Criança com Câncer (GRAACC), que mantém, em São Paulo, hospital de referência internacional em oncologia pediátrica.

O Safra é também parceiro de instituições como Hospital Israelita Albert Einstein, Hospital Sírio-Libanês, Hospital do Câncer de Barretos, Associação para Crianças e Adolescentes com Câncer (Tucca), Hospital AC Camargo, Hospital Santa Catarina, Hospital Nipo-Brasileiro e Associação de Assistência às Crianças e Adolescentes Cardíacos, Associação de Pais e Amigos dos Excepcionais (Apae), Fundação Dorina Nowill para pessoas com deficiência visual, entre outras.

O projeto Laços de Amizade promove a inclusão social por meio de oficinas de artes visuais e artes plásticas ministradas por jovens voluntários. Seus beneficiários são crianças e adolescentes com câncer, pessoas em situação de risco ou abandono e com necessidades especiais, idosos e demais grupos.

Apoiamos também neste ano a organização social Gerando Falcões a montar a sede de sua universidade social onde poderá formar e treinar

líderes de comunidades. A Gerando Falcões atua em periferias e favelas através de projetos focados em esporte e cultura para crianças e adolescentes e qualificação profissional para jovens e adultos, sendo um motor de geração de renda para famílias, inclusive egressos do sistema penitenciário.

Além disso, o Safra edificou, equipou e doou à comunidade nos últimos anos diversas creches em áreas carentes nas regiões metropolitanas de São Paulo e de outras cidades brasileiras.

O pilar de responsabilidade social ganhou um grande ímpeto neste momento especial de pandemia, que mobilizou o banco em ações assistências e na área da saúde. Além das iniciativas historicamente apoiadas pelo banco, seus institutos e fundação, o Safra acolheu inúmeros pedidos de apoio a hospitais públicos, filantrópicos e Santas Casas. Fizemos a doação de dezenas de leitos de UTI, adquirimos e doamos equipamentos e insumos, como máscaras, respiradores, equipamentos de proteção individual para profissionais de medicina, além de cestas básicas para populações carentes.

Em 2020 foram feitas doações de R\$ 37 milhões para hospitais públicos e entidades filantrópicas, além de entidades de apoio à população carente no Brasil. Nesse contexto houve também aportes para a construção de hospitais de campanha, tendo outros grupos empresariais privados como parceiros.

Projeto Arrastão, AACD - Unidade Abreu Sodré e Pavilhão Vicky e Joseph Safra do Hospital Albert Einstein, em São Paulo.







Além desse montante, houve a doação de R\$ 5 milhões para reforçar a produção de vacinas pelo Instituto Butantan e outros R\$ 30 milhões foram destinados a entidades em países onde o Safra possui atuação.

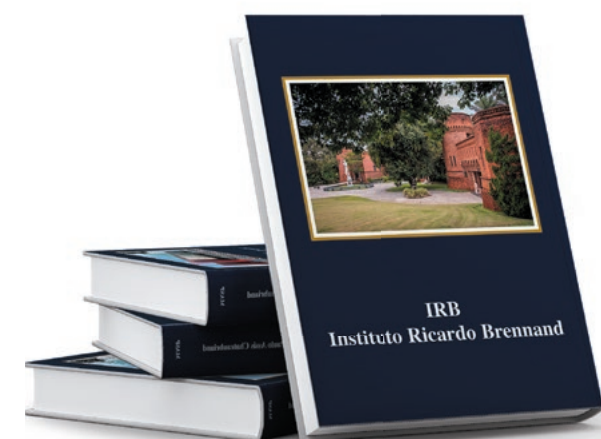
O Banco Safra realiza ainda projetos internos que têm impacto na sociedade, por meio de iniciativas na promoção de campanhas institucionais, em apoio a causas sociais, doações como: brinquedos, agasalhos, livros, sangue e ação Mc Dia Feliz (em parceria com o Tucça - associação de apoio a crianças e adolescentes com câncer).

O Safra também investe bastante em educação financeira, desenvolvendo programas e plataformas para evitar o endividamento da população e de nossos colaboradores. As mensagens

do Banco nas redes sociais e canais de comunicação, têm o cuidado de esclarecer às pessoas sobre esses aspectos e suas implicações.

Mantemos conteúdo disponível a todos no site <https://www.safra.com.br/servicos/educacao-financeira.htm>, e em nossas redes sociais e praticamente todas as plataformas e também por meio de nosso site de conteúdo <https://www.OEspecialista.com.br>.

Nossa Central de conteúdo no site <https://www.safra.com.br/central-de-conteudo/>, com um foco maior no tema investimentos, tem um conteúdo sempre muito rico, dividido em 3 pilares: Aprender, Informar e Analisar. Sabemos que investir exige cautela e conhecimento, e queremos que todos, clientes ou não, tenham acesso, tenham



acesso a informação de qualidade para cuidar de suas finanças.

O Safra sabe muito bem de sua relevância em transferir conhecimento e tem a consciência de seu papel de formador de opinião, aliado à capacidade de ser um forte agente da mudança. Isso faz com que estejamos atentos às necessidades dos mais diversos públicos.

No âmbito cultural, dentre as várias iniciativas, merece destaque as doações feitas para a viabilização do Museu Judaico de São Paulo,

cuja missão é preservar séculos de história da imigração judaica para o Brasil, o restauro do Museu Paulista (Museu do Ipiranga) e o Projeto Cultural J.Safra, que divulga tradições históricas e culturais do País por meio da publicação de livros que apresentam o acervo e instalações dos principais museus brasileiros.

Em 2020, o Projeto Cultural J. Safra completou 39 anos homenageando o Instituto Ricardo Brennand, em Recife. A cada ano, desde 1982, é produzido um livro que cataloga e valoriza o acervo e as instalações dos principais museus brasileiros. Esta iniciativa é considerada inovadora por museólogos, pesquisadores, professores e apreciadores da arte em geral – tendo recebido o Grande Prêmio da Associação Paulista de Críticos de Arte (APCA).

O Teatro J. Safra, por sua vez, promove a democratização do acesso à cultura com uma programação variada e de qualidade, além de oferecer cursos de arte e dramaturgia para jovens de baixa renda. Em 2020, no Teatro J. Safra houve 21 atrações, totalizando 58 apresentações, para um público aproximado de 35 mil espectadores. Desde a sua inauguração, o teatro teve um público total de 440 mil pessoas.

Na página ao lado, página do site *O Especialista*. Abaixo: Museu Paulista, Museu Judaico e aula do Projeto EJA no Teatro J. Safra.





## Foco nos clientes

Para o Safra, excelência não é só uma palavra, é um princípio. Buscamos entender nossos clientes, conhecer suas experiências com o banco, saber de suas necessidades e sonhos. O foco no relacionamento de longo prazo com os clientes é o que determina a nossa forma de atuar no dia a dia. Para atendê-los de forma transparente, assertiva e com agilidade.

Os canais de atendimento estão preparados para atender todas as solicitações e fornecer informações aos clientes em primeira instância, por chat, WhatsApp, telefone e por assistentes virtuais, sem perder de vista o atendimento presencial. O Safra é uma das entidades que mais investe e acredita no fortalecimento do atendimento olho no olho, por isso investe pesado na contratação e treinamento de profissionais através de diversos programas de carreira.

Nossa área de Ouvidoria também é bastante atenta e assume um papel de influenciadora e mobilizadora da mudança. No nosso site [safra.com.br](http://safra.com.br) divulgamos os relatórios atualizados da Ouvidoria.

Temos também uma área de qualidade que acompanha a satisfação dos clientes por meio

da pesquisa de NPS - sigla para Net Promoter Score, uma metodologia criada em 2003 para mensurar o quão bem as empresas estão lidando com seus clientes ou pessoas com as quais interage.

Os resultados da pesquisa de NPS e as situações identificadas pela Ouvidoria são discutidos em comitês de qualidade de forma endereçar as oportunidades e os problemas e rapidamente buscar soluções definitivas e inovadoras.

Em 2020, o Banco Safra, de acordo com o seu comprometimento de maior solidez para a gestão financeira das empresas clientes, assumiu a liderança frente ao mercado no quesito de ajudar muitos clientes privados e institucionais na experiência de investimentos e na concessão de crédito. Em 31 de dezembro de 2020, o banco tinha atendido a 48.366 pedidos de prorrogação de prazos, atingindo um montante de R\$ 396 milhões, sendo 46.280 pessoas físicas, no montante de R\$ 67 milhões e 2.086 pessoas jurídicas, no montante de R\$ 329 milhões, ressaltando que esses clientes se encontram substancialmente adimplentes e atendem todas as condições de manutenção de seus ratings, conforme estabelece a Resolução CMN nº 4.803/20.

Destacamos em 2020 os empréstimos realizados pelo Banco Safra no valor aproximado de R\$ 10 bilhões, por meio do PEAC-FGI (Programa Emergencial de Acesso ao Crédito), que auxiliou mais de 7 mil empresas na superação da crise econômica agravada pela pandemia. O Safra foi o primeiro Banco a atingir o limite de concessão definido pelo BNDES para socorro às empresas. Em outra modalidade, o PEAC Maquininhas, linha de crédito com garantia de recebíveis de vendas com cartão de crédito em maquininhas operadas pela SafraPay e funding do BNDES, o Banco também liderou o mercado auxiliando cerca de 9 mil empreendedores, com R\$ 295 milhões.

Segundo as agências de rating, o Safra é referência no mercado na gestão de seu risco de crédito, que vai desde a forma de concessão, com comitês para cada tipo de segmento de cliente, suportado por uma vasta gama de informações acerca do tomador, até a sua proatividade na solução de eventuais problemas, seja na ajuda ao cliente em sua reestruturação seja na agilidade de retomada das garantias, nos casos em que isso se justifique. Tudo isso apoiado por estruturas capazes de monitorar, praticamente em tempo real, a situação atual do cliente e das garantias, levando assim à antecipação em eventuais problemas de crédito.

## Eco Eficiência

No Safra o compromisso com a sustentabilidade é observado também na otimização do uso de recursos naturais nos prédios e nas suas instalações.

- Móveis certificados - A reafirmação com o compromisso socioambiental se faz presente também na escolha e preferência por mobiliários provenientes de matéria-prima certificada. Em 2020 foram substituídos em média 900 postos de trabalho nos prédios administrativos. As portas, batentes, divisórias, pisos, revestimento de paredes, móveis e molduras são licenciados pelo Conselho de Manejo Florestal (CMF), em inglês Forest Stewardship Council (FSC), Organização Não Governamental (ONG) com foco na redução do desequilíbrio ambiental de florestas por meio da promoção do bom manejo florestal, de forma a garantir o desenvolvimento social com responsabilidade ambiental e economicamente viável.
- Uso de gás R410 nos aparelhos de ar-condicionado - Na unidade da Bela Cintra, foram mais de 100 equipamentos de 58.000 BTU's alocados utilizando gás R410. O Banco está com 60% das agências com o gás R410A e até 2022 estará





com 100%. Também é utilizado um sistema remoto, evitando que algum equipamento fique ligado sem ter alguém no local.

- Iluminação - No prédio Matriz foram trocadas todas as lâmpadas e luminárias por led e todos os computadores já foram modernizados e passaram a ter uma redução de consumo de 56% (40W frente aos 90W do modelo antigo). Nas agências, o Banco já conta com 85% de lâmpadas LED e 48% dos monitores e computadores já foram trocados. Até o final de 2021 o Banco estará com 100% em ambos os itens. Além disso, utiliza-se também película no vidro das fachadas, o que reduz a incidência solar, tendo como benefício a diminuição da carga térmica interna e consequentemente a diminuição da utilização do ar-condicionado.

Com a pandemia e a menor movimentação das agências e prédios administrativos foi possível uma redução média de 12% no consumo de energia elétrica.

- Água - Foram substituídos todos os vasos com sistema de acionamento de descarga convencional por vasos com caixa acoplada, economizando 26 litros a cada uso. Todas as torneiras, saboneteiras e acionadores de mictórios foram substituídos por modelos com sensores eletrônicos que não precisam do contato e geram economia de 25 a 35% no uso.
- Papel - Em 2019 o Banco teve um consumo de 51.163 resmas (média mensal de 4.264) de Papel

A4, reduzindo para 33.336 resmas (média mensal de 2.778). Entendemos que a pandemia e o trabalho remoto por si só ajudaram nesta redução, mas o Safra continuou realizando diversas medidas, visando a redução do consumo de papel tanto internamente quanto no relacionamento com seus clientes, dentre elas a disponibilização de diversos serviços e produtos nos canais digitais da Instituição.

- Descartáveis - Quanto aos materiais descartados nas dependências do Banco, os papéis são enviados para reciclagem. Os copos plásticos e cápsulas de cafés são descartados em lixos separados dos demais resíduos.

Além disso, nas estações de trabalho há lixeiras centrais separadas para coletar os descartes de resíduos de papéis e orgânicos. Em 2020 foram enviados 983 kg de baterias utilizadas nos “no breaks” das agências para a reciclagem.

Por fim, sempre preocupado com o meio ambiente, o Safra fornece a todos os seus funcionários garrafa de alumínio, visando a diminuição da utilização de garrafas e copos plásticos. E além disso, a Instituição acredita que uma força motriz para a transformação é via educação e conscientização e, com isso, por meio de treinamentos e conteúdos internos é reforçada a importância do consumo consciente de recursos tanto no ambiente profissional, quanto pessoal. Afinal, somos todos multiplicadores.





## Iniciativas Estratégicas

Em meio à pandemia, o Safra estabeleceu um sistema de funcionamento tão eficiente que possibilitou a implantação de iniciativas estratégicas que permitiram aos clientes ampliar o acesso digital a partir do uso ainda maior da tecnologia. Desta forma o atendimento à distância seguiu com o mesmo nível de satisfação e eficiência que o Banco sempre ofereceu presencialmente. Entre as medidas adotadas pelo Safra estão:

- *Transformação digital* – Com a convicção de que o banco do futuro será fundamentado na transformação digital, integrando cada vez mais as instituições financeiras ao dia a dia de seus clientes e propiciando novas experiências de interatividade e consumo inteligente, o Safra tem investido em trazer para o canal diversas soluções de autoatendimento. Esta iniciativa, que já vinha ocorrendo nos últimos anos, ganhou um ritmo ainda mais acelerado em 2020, ampliando os pontos de contato e atendimento ao cliente. Estas soluções englobam desde as mais tradicionais, como produtos de serviços e investimentos, até as mais estruturadas, como oferta, cotação e contratação de produtos de empréstimos e financiamentos.
- *AgZero* – Como parte desta transformação, foi lançado o AgZero, um novo banco, totalmente digital, que permitiu o acesso de um novo perfil de clientes, que buscam resolver tudo na palma da mão, com agilidade e bons produtos de crédito e Investimentos, mas que valorizam ter a solidez e segurança que o Banco Safra traz, pois isso lhes dá muito mais garantia e sossego de ter o seu dinheiro bem administrado. Além disso, esta iniciativa permite o acesso a serviços bancários gratuitos à população de todas as classes sociais e em qualquer local.
- *Digital PF* – Para o Banco Safra, se adaptar à nova situação de distanciamento durante a pandemia, mas poder continuar atendendo

ag:



Safra

aos clientes de alta renda e Private com qualidade, o Banco Safra construiu toda uma plataforma digital que permite acesso a todas as funcionalidades da conta através do APP ou do Internet Banking. Os gerentes passaram a ser realmente os especialistas que ajudam a decidir como cuidar melhor de seus investimentos em função do momento de vida de cada um.

- *Lançamento Safra Invest* – Novo segmento destinado aos Agentes Autônomos de Investimentos. Este é um modelo de negócio que permite à instituição expandir sua atuação no segmento de investimentos e ampliar a presença geográfica. O diferencial que o Banco tem na curadoria dos escritórios é poder oferecer o mesmo nível de serviços que o Banco Safra oferece aos seus clientes. O Safra valoriza em primeiro plano a qualidade dos escritórios,

por isso estabelece um altíssimo padrão de seleção que permite que recebam o selo de especialista Safra. Essa iniciativa amplia o acesso a clientes em todas as regiões do Brasil e que podem usufruir do Safra para seus investimentos e compra de produtos sem nenhum tipo de diferenciação.

- *Novo fundo Safra Impacto ASG*, que investe em ações com boas práticas de sustentabilidade. Fazem parte do portfólio, por exemplo, a empresa de papel e celulose Suzano e a de cosméticos Natura. Cerca de 40% da carteira está ligada ao JSS Sustainable Equity Global, fundo no exterior criado em setembro de 2005 e gerido pela J. Safra Sarasin Asset Management, gestora do Grupo J.Safra com sede na Suíça.

**Safra Invest**  
Agente Autônomo de Investimentos





# Gerenciamento de Risco Socioambiental

O gerenciamento de risco socioambiental apresentado neste relatório para o exercício de 2020, nos termos da Resolução nº 4.327, de 25 de abril de 2014, publicada pelo Conselho Monetário Nacional (CMN), abrange o Conglomerado Financeiro do Banco Safra, que a seguir será chamado apenas Safra, de acordo com o estabelecido em sua Política e Estrutura de Gerenciamento de Risco Socioambiental (PRSA).

A Gestão do Risco Socioambiental no Safra está alinhada com as diretrizes estratégicas e de acordo com seu Código de Ética, que norteia as ações de natureza socioambiental nos seus negócios e na relação com seus clientes, fornecedores e sociedade, conforme diretrizes da Política e Estrutura de Gerenciamento de Risco Socioambiental. O Código de Ética e a Política de Risco Socioambiental do Conglomerado estão disponíveis no <https://www.safra.com.br/sobre/relacoes-com-investidores/informacoes-de-governanca.htm>

O Safra é comprometido com a evolução contínua no tema socioambiental e tem implementado ações e processos que visam assegurar aderência aos critérios regulatórios e práticas de sustentabilidade adotadas pelo Sistema Financeiro Nacional (SFN).

O processo de avaliação e gerenciamento de Risco Socioambiental (RSA) busca analisar e mitigar a exposição do Conglomerado ao risco socioambiental, observando as diretrizes de sua Política e os princípios de:

1. relevância, que representa o grau de exposição ao risco socioambiental das atividades e das operações do Safra e;
2. proporcionalidade, que indica a compatibilidade da PRSA com a natureza do Safra e com a complexidade de suas atividades, de seus serviços e de produtos financeiros.



**Safra**

## Estrutura de Gerenciamento de Risco Socioambiental

A Superintendência Geral de Riscos Operacionais e Socioambientais é uma Unidade de Controle (UC) independente, subordinada à Diretoria de Riscos Operacionais, segregada da unidade executora da atividade de auditoria interna e é a área responsável por atender as exigências emanadas da Resolução CMN nº 4.327/14, sobre a necessidade de implementar ações no âmbito da Política e Estrutura de Gerenciamento de Risco Socioambiental (PRSA), bem como pela elaboração, disseminação e manutenção da PRSA; e por estabelecer critérios e mecanismos específicos de avaliação de risco socioambiental, quando da realização de operações relacionadas às atividades econômicas com maior potencial de causar danos socioambientais.

A Superintendência Geral de Riscos Operacionais e Socioambientais consolida os esforços para o gerenciamento do risco socioambiental no Safra que podem também ser adotados em outras estruturas de gerenciamento de risco do conglomerado, como procedimentos para identificação, classificação, avaliação, monitoramento, mitigação e controle do risco socioambiental.

Em atendimento à Resolução acima mencionada, em fevereiro de 2015 foi instituída a Política de Risco Socioambiental no Safra, que é atualizada constantemente, sendo a última em dezembro de 2020.

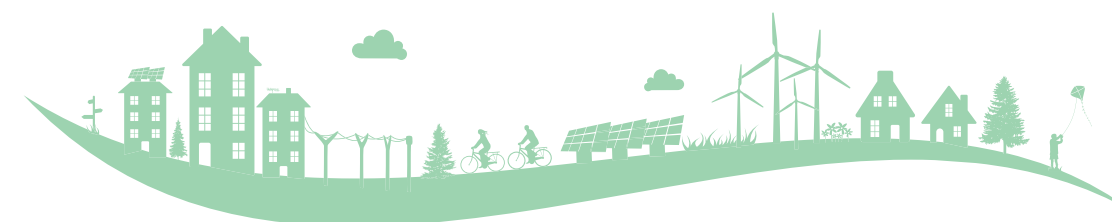
Todos os planos de ação inicialmente requeridos pela Resolução CMN nº 4.327/2014 foram concluídos e estão listados na Política e Estrutura de Gerenciamento de Risco Socioambiental (PRSA).

Estão sujeitos à Política de Risco Socioambiental todas as instituições pertencentes ao conglomerado, conforme estrutura societária vigente; seus funcionários, independente do cargo ou função e; as empresas prestadoras de serviços terceirizados consideradas relevantes para o seu funcionamento e seus respectivos funcionários, independente do cargo ou função.

## Principais Atividades e Resultados do Gerenciamento de Risco Socioambiental

### Análise do Risco Socioambiental

Todos os clientes, Pessoa Natural ou Pessoa Jurídica, estão sujeitos à análise do risco socioambiental.





Tanto no início do relacionamento com o Safra, como na implementação de contratos de novas operações e/ou renovações de crédito, os clientes passam por análise sistêmica para verificação de registro ou existência de informações em listas públicas, chamadas, no processo de risco socioambiental adotado pelo Safra, de “listas restritivas” e “listas consultivas”, além das bases internas de dados.

São listas restritivas:

- **Cadastro de empregadores que tenham submetido trabalhadores a condições análogas à de escravo, publicada pelo Ministério da Economia, Secretaria de Trabalho**

Também conhecido como “lista suja”, garante publicidade e transparência para os casos nos quais as empresas exploram trabalho em situação análoga à de escravidão e organiza os casos de infrações existentes.

- **Cadastro Nacional de Empresas Punidas (CNEP), publicada pelo Portal da Transparência da Controladoria-Geral da União (CGU)**

Cadastro que apresenta a relação de empresas que sofreram qualquer das punições previstas na Lei nº 12.846/2013 (Lei Anticorrupção).

- **Cadastro de Expulsões da Administração Federal (CEAF), publicada pelo Portal da Transparência da Controladoria-Geral da União (CGU)**

Relação que reúne informações sobre os servidores civis do Poder Executivo Federal punidos com demissão, destituição ou cassação de aposentadoria.

- **Improbidade Administrativa - Base interna**

O Safra possui base interna de improbidade administrativa. A partir das informações recebidas do Banco Central do Brasil (Bacen), a equipe de Risco Socioambiental registra as partes envolvidas em uma lista de consulta, constantemente atualizada.

Em suma, o processo de marcas restritivas de RSA impossibilita a abertura de conta corrente, a

realização de novas operações de crédito e investimentos e a renovação das operações existentes para as Pessoas Naturais e Jurídicas que apresentem alto índice de materialização de risco socioambiental, conforme identificação das partes em listas restritivas.

São listas consultivas:

- **Lista de Embargos, publicada pelo Instituto Brasileiro do Meio Ambiente e dos Recursos Naturais Renováveis (IBAMA)**

Lista que auxilia as instituições financeiras a não concederem crédito aos beneficiários que apresentam irregularidades e a consultarem se o produto comercializado é proveniente ou não de área desmatada ilegalmente.

- **Cadastro de Entidades Privadas Sem Fins Lucrativos Impedidas (CEPIM), publicada pelo Portal da Transparência da Controladoria-Geral da União (CGU)**

Cadastro que apresenta a relação de entidades privadas sem fins lucrativos que estão impedidas de celebrar novos convênios, contratos de repasse ou termos de parceria com a Administração Pública Federal, em função de irregularidades não resolvidas em convênios, contratos de repasse ou termos de parceria firmados anteriormente.

- **Lista de Acordos de Leniência, publicada pelo Portal da Transparência da Controladoria-Geral da União (CGU)**

Lista de acordo de natureza administrativa celebrado entre infratores confessos e entes estatais com base, por exemplo, na Lei Anticorrupção.

- **Cadastro de Empresas Inidôneas e Suspensas (CEIS), publicada pelo Portal da Transparência da Controladoria-Geral da União (CGU)**

Relação de empresas e pessoas físicas que sofreram sanções que implicaram a restrição de participar de licitações ou de celebrar contratos com a Administração Pública.

Em 2020 foram registradas 4.740 partes (clientes e não clientes) com marcas consultivas, constantemente atualizadas pelo sistema interno do Safra.

É importante salientar que as marcas consultivas não impedem o início do relacionamento e nem a realização de operação pelo cliente, mas devem ser analisadas e consideradas com outros elementos para a tomada de decisão na aprovação de operação ou renovação de contratos.

O processo de análise de risco socioambiental, com os clientes, começa na abertura de conta corrente, com a verificação de existência de restritivos de Risco Socioambiental (RSA), que impedem o início do relacionamento com a Instituição. Qualquer apontamento de RSA identificado nesta etapa, pela área comercial, é encaminhado para a equipe de Risco Socioambiental, para avaliação e parecer.

Da mesma forma, este processo de avaliação ocorre no ato da realização de nova operação e renovação de crédito, e caso sejam identificados restritivos de RSA, não será possível a continuidade da operação.

Adicionalmente, como forma de prevenção ao risco socioambiental, o Safra monitora clientes que possam apresentar indícios de risco após o início de relacionamento, bem como na realização da contratação de operação de crédito, mediante a checagem das operações em curso em comparação com as listas (restritivas e consultivas) atualizadas, para conferir se existem passivos socioambientais inexistentes à época da formalização da operação.

Em qualquer uma das situações citadas (início do relacionamento do cliente, realização de novas operações, renovações de crédito e no monitoramento da carteira de crédito), a área de RSA pode recomendar a não realização da operação ou a não continuidade do relacionamento em função da evidência de indícios de alta exposição a risco socioambiental, mesmo que não haja registro da contraparte em listas restritivas.

Nos próximos itens deste relatório, poderá ser observado como o Safra aprimorou o seu processo de Gestão do Risco Socioambiental ao longo de 2020, por meio das ações já implementadas, reestruturação do processo de gestão

do risco socioambiental e da demonstração de resultados das análises obtidas.

## Início de Relacionamento com o Cliente

### Formulário KYC (Know Your Customer/ Conheça o Seu Cliente)

Quando há a intenção de se iniciar o relacionamento com o Safra, a parte interessada realiza o preenchimento de formulário KYC, no qual é possível identificar, na resposta da questão específica (de número 8), a existência de Risco Socioambiental já materializado e observado pela parte.

O preenchimento do formulário KYC é uma das atividades obrigatórias realizadas no processo de abertura de conta, a fim de identificar possíveis indícios e ou evidências de riscos socioambientais e de não conformidade em futuro relacionamento com a parte.

Caso a resposta para esta questão seja positiva, isto é, caso a parte avaliada declare apresentar risco socioambiental, é realizado o envio das informações à equipe de Risco Socioambiental, para uma avaliação aprofundada e fundamentada, com necessidade de parecer positivo para prosseguimento do relacionamento.





Mesmo que não sejam declarados indícios da existência de risco socioambiental no preenchimento desse formulário o processo de abertura de relacionamento faz consulta automática às listas restritivas para mitigar o risco de exposição não informada.

Em 2020, não houve casos de clientes com risco socioambiental a partir do preenchimento desse formulário.

Realização de análises no processo de concessão de crédito

Além do processo de abertura de conta corrente, também são realizadas análises de cunho socioambiental no processo de concessão de crédito, para clientes que não apresentaram exposição ao risco socioambiental na avaliação de abertura de conta.

A análise será realizada sempre que houver:

- Validação de Cadastro;
- Operação de Crédito Rural;
- Operações relacionadas a compra e venda de imóvel, escrow account entre outras;
- Monitoramento ativo de operações em carteira pela gestão do Risco Socioambiental do Safra.

Todas essas análises serão abordadas na sequência.

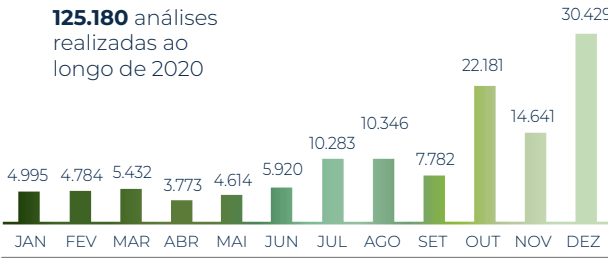
Validação de Cadastro

Há, no processo de gestão de risco de crédito do Safra, a validação do cadastro do cliente, sendo esta realizada para aqueles com faturamento de até R\$ 300 MM/ano para os seguintes segmentos: Large Corporate, Corporate, Middle, Empresas 2, Empresas 1 e Digital.

A análise da validação do Cadastro do Cliente poderá ser iniciada no processo de:

- Seleção por políticas de crédito dos clientes prioritários;
- Solicitação pontual da área comercial ou outras áreas relacionadas;
- Geração de Proposta de Operação de Crédito (POC).

Quantidade de análises realizadas mensalmente, no ano de 2020



Conforme matriz de riscos implementada, a análise pode ser efetuada automaticamente ou pela Área de Cadastro (CCL).

A avaliação efetuada pela equipe CCL contempla:

- Pesquisa cadastral das empresas e seus relacionamentos através de grupo econômico;
- Consultas a bases restritivas internas/externas;
- Pesquisas na Internet.

Todas as análises têm como objetivo a prevenção de eventuais problemas de crédito no relacionamento com a parte, além de evitar o impacto de imagem/reputação, por desdobramento, ao Safra.

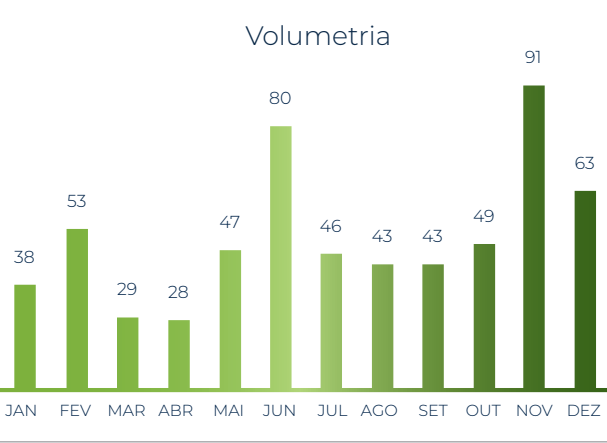
Ao longo do ano de 2020 foram realizadas 125.180 análises para os segmentos anteriormente citados, conforme detalhado no quadro a seguir. Esse número representa um aumento de 20% sobre as análises realizadas em 2019 (104.757). Isso se deve, principalmente, ao aumento dos casos novos para análise relacionados a expansão do Segmentos EMP e atendimento ao novo segmento Digital.

A figura acima contempla CNPJs avaliados por mês, inclusive empresas ligadas aos grupos econômicos.

Operação de Crédito Rural

A área de Crédito Rural realiza análise de parâmetros técnicos e de indicadores socioambientais para a concessão do crédito rural, visando o atendimento à regulamentação vigente, Manual de Crédito Rural (MCR) e Política de Risco Socioambiental.

Análises de cunho socioambiental, realizadas no ano de 2020



Em caso de identificação de irregularidades socioambientais, é solicitada uma consulta pontual para a equipe de Risco Socioambiental a respeito da possibilidade de prosseguimento da operação.

É realizada, também, uma análise prévia dos dados dos clientes que operam com crédito rural, de modo a evitar que sejam realizadas operações com clientes que apresentam restritivos de RSA.

Os itens socioambientais analisados compreendem, de acordo com a modalidade/finalidade da operação, questões como:

- Validação de insumos liberados para uso agropecuário;
- Crédito no bioma da Amazônia;
- Irregularidades de licenças;
- Cadastro Ambiental Rural (CAR);
- Ausência de restrições de Área de Preservação Ambiental (APA), Área de Preservação Permanente (APP) e de ocupação de terras indígenas e/ou quilombolas;
- Identificação de empresas e pessoas autuadas por exploração de trabalho escravo.

Ao longo do ano de 2020, foram realizadas 610 análises de operações de Crédito Rural considerando os parâmetros socioambientais correspondentes a cada modalidade.

Operações relacionadas a compra e venda de imóvel, escrow account entre outras

A equipe de Risco Socioambiental avalia todas as operações de compra, venda e aluguel de imóveis, assim como estruturação de Escrow Account realizadas pelo Safra.

Para as demais operações, caso seja percebida uma evidência de risco socioambiental, a equipe de RSA poderá ser consultada para uma avaliação mais aprofundada.

Procedimentos de Análise

A análise de risco socioambiental consiste, primeiramente, na avaliação da existência de registro de citação das contrapartes nas seguintes listas públicas, conforme mencionado:

- Cadastro de Empregadores que tenham submetido trabalhadores a condições análogas à de escravo;
- Cadastro Nacional de Empresas Punidas (CNEP);
- Cadastro de Expulsões da Administração Federal (CEAF);
- Base interna de improbidade administrativa;
- Lista de embargos do IBAMA;
- Cadastro de Entidades Privadas Sem Fins Lucrativos Impedidas (CEPIM);
- Lista de Acordos de Leniência;
- Cadastro de Empresas Inidôneas e Suspensas (CEIS).

Adicionalmente, são realizadas as seguintes consultas:

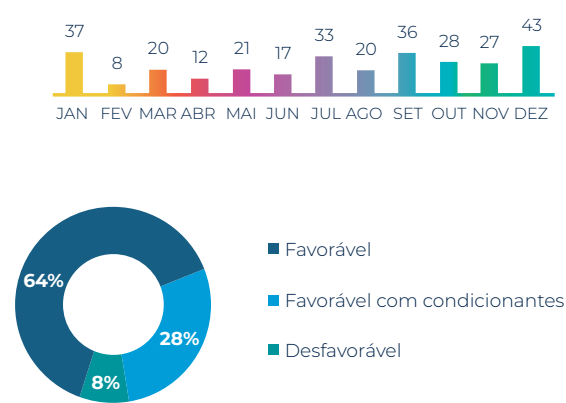
- Condenações em 2ª instância nos sítios eletrônicos dos Tribunais de Justiça Estaduais e Tribunais Federais;
- Mídias negativas, com o auxílio das ferramentas Google Alerts, AML Due Diligence e pesquisas livres na internet.

Ressalta-se que, no caso de o cliente ser Pessoa Jurídica, as empresas controladoras e seus beneficiários finais também são avaliados.

Toda análise é baseada na avaliação dos aspectos anteriormente mencionados (foram



**Indicadores das análises de risco socioambiental, realizadas ao longo do ano de 2020**



realizadas 302 avaliações em 2020) e resulta em parecer para a realização da operação e ou manutenção do relacionamento com a parte, podendo ter os seguintes resultados:

- Favorável (64% das avaliações em 2020 – 192 no total);
- Favorável, com condicionante impeditiva (28% das avaliações em 2020 – 85 no total);
- Desfavorável (8% das avaliações em 2020 – 25 no total).

**Monitoramento ativo de operações em carteira pela gestão do Risco Socioambiental do Safra**

Além das atividades de análise das operações de crédito e adequação das cláusulas de risco socioambiental, realizadas sob demanda e de forma tempestiva, mensalmente é executado monitoramento sistêmico da carteira de clientes com exposição em operações de crédito da Instituição, a fim de verificar se a exposição ao risco socioambiental foi reduzida, se manteve ou aumentou.

Adicionalmente, os clientes que possuem risco socioambiental são acompanhados, para verificar se existe necessidade de revisão do relacionamento e ou avaliações específicas para novas operações.

Caso seja identificada uma alta exposição ao risco socioambiental, poderá ser recomendada

a saída do risco ou o fim do relacionamento com a parte.

**Monitoramento de mídias negativas**

Diariamente a equipe de Risco Socioambiental monitora, por meio de ferramenta do Google Alerts e do AML Due Diligence, diversas mídias que contenham palavras-chave relacionadas às questões sociais e ambientais.

Caso seja identificada notícia desabonadora, vinculada a um cliente que possua risco ativo (operação de crédito) com a Instituição, é emitido comunicado ao Comitê de Crédito aprovador da última operação para aquela parte, a fim de informar o risco detectado.

**Avaliação para operações de ofertas públicas de valores mobiliários**

Com o objetivo de agilizar o processo de avaliação das operações de ofertas públicas de valores mobiliários, porém realizando uma análise mais aprofundada nos casos que geram maior risco para o Banco, formalizamos o processo de avaliação de risco socioambiental para operações de ofertas públicas de valores mobiliários, em substituição ao preenchimento do Questionário de RSA para investimentos (DOM 7712). O procedimento descreve aspectos detalhados considerando situações das operações que ficarão total ou parcialmente em balanço da instituição, além do registro da conformidade de atividades e plantas com a legislação ambiental e social vigente e do Registro da inexistência de condenação definitiva judicial ou administrativa, na esfera Socioambiental.

**Avaliação de Áreas Embargadas pelo Ibama**

Mensalmente é encaminhada à equipe de Risco Socioambiental, pela área de Avaliações Imobiliárias, a relação com os imóveis avaliados, e que têm área embargada pelo Ibama.

As informações são consolidadas para reporte trimestral para a Alta Administração, por meio de comitês delegados, com a informação do imóvel

ou terreno a ser dado como garantia localizado em alguma área embargada.

Desde a implantação do monitoramento em agosto de 2018, nunca foi encontrado imóvel ou terreno dado como garantia, localizado em área embargada.

A área de Avaliações Imobiliárias não monitora as operações vigentes, somente os imóveis a serem dados em garantia no ato da avaliação.

**Análise de produtos oferecidos pelo Banco**

A equipe de Risco Socioambiental participa de Comitês de Produtos, nos quais são apresentados os produtos em desenvolvimento pela Instituição, para oferta a seus clientes ou partes interessadas, e emite parecer favorável, favorável com ressalvas ou desfavorável, apontando em todos eles os riscos identificados e possíveis mitigadores.

No ano de 2020 foram emitidos 35 pareceres de produtos, todos favoráveis com risco baixo.

**Avaliação de Fornecedores Críticos**

A metodologia de classificação da criticidade dos serviços terceirizados foi desenvolvida pela área de Risco Operacional para identificação de fornecedores críticos por meio da aplicação da metodologia Business Impact Analysis (BIA), aplicada pela área de Gestão de Continuidade de Negócios.

Em 2020, novos procedimentos foram desenvolvidos para a avaliação de riscos de serviços terceirizados relevantes em conjunto com as áreas de Compras, Gestão de Fornecedores, Jurídico Consultivo, BackOffice, Segurança da Informação, Risco Socioambiental, Proteção de Dados e Gestão Continuidade de Negócios. Dentre os novos







procedimentos, destacam-se: definição de critérios pelas áreas técnicas para avaliar a adequação dos fornecedores críticos em contratação, a elaboração de documentações internas (Políticas, Normas e Procedimentos) que estabelecem diretrizes da gestão adotada e ações de conscientização e comunicação. Dentre os procedimentos verificados pela área de Risco Socioambiental estão: pesquisa de condenações em segunda instância nas esferas administrativa e judicial nos Tribunais de Justiça e Tribunais Federais, identificação de registro nas listas públicas já citadas anteriormente, além de busca de mídias desabonadoras na internet. Além disso, todos os contratos com estes fornecedores devem constar de cláusula de risco socioambiental.

### Melhorias realizadas no processo de análise do risco socioambiental

Ao longo de 2020 foram realizadas diversas melhorias no processo de análise de risco

socioambiental. Dentre elas destacam-se:

- Revisão dos cursos *on-line* mandatórios e monitoramento de sua realização, junto aos colaboradores do Conglomerado, de modo a conscientizar, cada vez mais as equipes com relação à Responsabilidade Socioambiental. Os temas são: “Gestão e Gerenciamento de Risco Socioambiental” e “Política de Responsabilidade Socioambiental”;
- Realização das seguintes avaliações independentes pela equipe de Risco Socioambiental, com o objetivo de assegurar aderência regulatória:
  1. Verificação do registro no Cadastro Ambiental Rural (CAR) na realização de operação de crédito rural e/ou ligada ao agronegócio, em aderência à regulamentação vigente;
  2. Reforço com as áreas envolvidas nas operações de Crédito Rural sobre a proibição da liberação de financiamentos aos produtores rurais que desrespeitem a legislação

ambiental e/ou possuam trabalhadores em condições análogas à de escravo em atendimento à regulamentação vigente e Política de Risco Socioambiental;

3. Contratos das operações de crédito para verificar a existência e adequação da cláusula de risco socioambiental;
4. Licenças ambientais, com a finalidade de assegurar a existência de licenciamento e/ou Estudo de Impacto Ambiental (EIA) e/ou Relatório de Impacto Ambiental (RIMA), se aplicável, para clientes que possuem atividades com impacto significativo ao meio ambiente de acordo com a Resolução vigente.

- Revisão do padrão de cláusula contratual praticada com os clientes, fornecedores e terceiros.

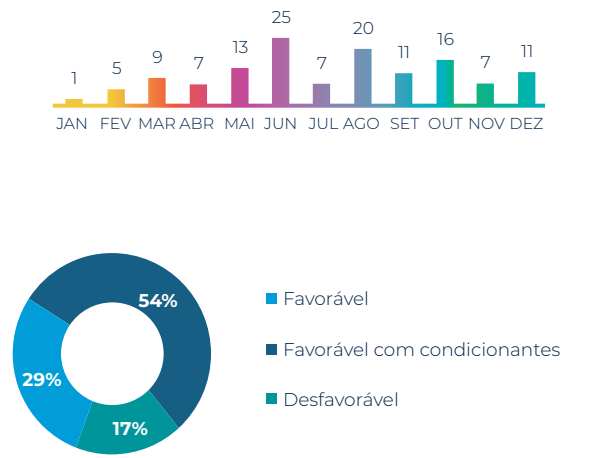
### Análise de cláusulas contratuais

Em todos os contratos do Safra, seja com clientes, seja com fornecedores ou com qualquer parte interessada, consta cláusula padrão de Risco Socioambiental.

Os princípios elementares presentes da cláusula padrão são:

- Respeito às legislações trabalhista e ambiental em vigor no Brasil;
- Inexistência de condenação definitiva na esfera judicial ou administrativa por: (a) questões trabalhistas envolvendo trabalho em condição análoga a de escravo e ou trabalho infantil, ou (b) crime contra o meio ambiente;
- Conformidade das atividades e propriedades com a legislação ambiental brasileira;
- Possibilidade, quando aplicável, de antecipação do Contrato caso ocorra a superveniência de decisão definitiva, de sentença judicial ou administrativa reconhecendo a prática, pelo cliente, fornecedor e ou qualquer parte interessada, dos atos anteriormente indicados.

### Indicadores das análises de cláusulas, realizadas no ano de 2020



Caso a contraparte tenha interesse em alterar a redação da cláusula, a análise da sua adequação, obrigatoriamente, será encaminhada para avaliação da equipe de Risco Socioambiental.

A adequação de cláusula consiste não somente na avaliação do texto em si, mas também na reanálise do cliente e das características intrínsecas da operação que será realizada. Portanto, todas as consultas realizadas na análise de risco socioambiental, descritas no item “Análise de Risco Socioambiental”, também serão efetuadas neste processo de revisão e adequação.

Em 2020 foram realizadas 132 análises, tendo como pareceres:

- Favorável (29% das análises em 2020 – 38 no total);
- Favorável, com ressalvas (54% das análises em 2020 – 71 no total);
- Desfavorável (17% das análises em 2020 – 23 no total).

Não houve mudança na quantidade total de análises em comparação ao ano de 2019, tendo alterado apenas o percentual de pareceres favoráveis, favoráveis com ressalvas e desfavoráveis (31%, 42% e 27%, respectivamente, no ano de 2019). Isso demonstra a receptividade pelos clientes e fornecedores dos termos da cláusula padrão de risco



socioambiental do Safra, o que fortalece o compromisso da Instituição perante ao Órgão Regulador, a sociedade e ao meio ambiente.

Existe a possibilidade, quando aplicável, da liquidação antecipada do contrato, saída do risco e, se necessário, finalização do relacionamento com a parte, conforme previsto na Política e Estrutura de Gerenciamento de Risco Socioambiental (PRSA), bem como descrição na cláusula padrão de risco socioambiental.

Modelo de Capital Econômico para Risco Socioambiental

Reforçando o compromisso da Instituição em identificar as exposições de risco socioambiental, a área de Riscos Operacionais implementou o modelo qualitativo, que avalia a possibilidade de responsabilização do Safra por danos socioambientais cometidos pelos seus clientes e promove a identificação do valor em risco a que o Conglomerado estaria exposto.

Utilizando essas premissas, foi desenvolvida uma metodologia baseada em:

- 1. Avaliar se o cliente apresenta algum indício de risco socioambiental e se o Safra é o principal financiador dele (>=50% do risco Bacen) – a responsabilização total estaria limitada ao percentual de participação do financiamento do Safra no endividamento total do cliente observado no mercado;
- 2. Identificar a multa em potencial que seria aplicada em caso de condenação, sendo proporcional a sua exposição ao risco socioambiental (utilizando como analogia a Lei de Combate à Corrupção nº 12.846/13 - considerando uma variação de 0,1% a 2% do seu faturamento ou renda anual);

- 3. Aplicar tratamento em que o percentual (%) da multa a ser paga pelo Safra também seria proporcional à exposição do cliente ao risco socioambiental e poderia variar entre 10% e 100% do total;
- 4. Adicionalmente, visando dar uma maior previsibilidade ao modelo, foram considerados também, os clientes que não possuem indício de risco socioambiental, porém possuem algum ramo de atividade que necessita de licenciamento segundo o Conama e estão localizados no estado de Minas Gerais (por conta da alta incidência de condições de trabalho análogas ao trabalho escravo observadas no estado, seja em número de incidentes ou no número de trabalhadores envolvidos).

De uma maneira geral, o cálculo utilizado no modelo qualitativo está resumido na expressão abaixo. Os resultados do modelo são apresentados para a alta administração do Safra por meio dos Comitês Delegados e ao Chief Risk Officer (CRO).

Teste de Estresse

Juntamente do Modelo criado, foram instituídos 3 (três) testes de estresse, que a partir das mesmas informações utilizadas para confecção do cenário-base assumiram as seguintes premissas:

- **Cenário 1** - Considera todos os clientes com risco, sem necessidade de o Banco Safra ser o principal financiador;
- **Cenário 2** - Considera que o percentual (%) de Responsabilidade do Banco Safra é de 100%, independente do Nível de Exposição;
- **Cenário 3** - Os Cenários 1 e 2 ocorrendo simultaneamente (considera todos os clientes e 100% de responsabilidade do Banco Safra).



Monitoramento do Apetite ao Risco Socioambiental

Compete à estrutura de gerenciamento de risco socioambiental identificar desvios significativos no perfil deste risco por meio do monitoramento de indicadores quantitativos que definem o apetite ao risco socioambiental. Esses indicadores são avaliados nos comitês regularmente realizados e, caso necessário, reportados às instâncias hierárquicas adequadas de forma a manter o apetite ao risco dentro dos limites estabelecidos pela Alta Administração.

Premissas e Limitações dos Modelos

O Monitoramento do Apetite a Risco Socioambiental tem como premissa que a materialização da existência do Risco Socioambiental se dá por meio da citação em listas públicas restritivas e consultivas e/ou de mídias desabonadoras identificadas. Porém, cabe ressaltar que foram

desenvolvidas premissas a fim de trazerem caráter preditivo.

Como limitação da utilização do modelo pode-se registrar a não utilização de perdas socioambientais registradas para obtenção do capital econômico, assunto a ser tratado a seguir.

Histórico de Perdas Socioambientais

A equipe de Risco Socioambiental possui estrutura sistêmica para o registro de perdas efetivas em função de danos socioambientais, pelo período mínimo de cinco anos, incluindo valores, tipo, localização e setor econômico objeto da operação. Os registros são efetuados em sistema específico de Risco Operacional. Estas perdas são de origens ambiental e social. As áreas responsáveis pelo reporte das perdas efetivas são: Jurídico Contencioso de Crédito, Jurídico Cível e Monitoramento/RAT.

Risco Socioambiental - Modelo Qualitativo

Expressão

Faturamento ou Renda Anual x  $\frac{\text{Risco SAFRA}}{\text{Risco BACEN}}$  x  $\frac{\% \text{ de Multa} \times \% \text{ de Responsabilidade}}{\text{Ponderado pela exposição ao risco socioambiental}}$

\* São considerados clientes que possuem risco com o Banco Safra, maior ou igual a 50% do risco BACEN.



## Grupo de Trabalho de Base de Perdas de Risco Socioambiental

O Grupo de Trabalho de Perdas Socioambientais da Febraban, com representação de 15 bancos, desenvolveu uma proposta de metodologia para monitoramento das exposições de crédito que sofreram deterioração econômica e financeira em decorrência do risco socioambiental.

A metodologia foi apresentada ao regulador brasileiro e como próximo passo definiu-se que durante o ano de 2020 o Grupo de Trabalho faria um piloto rodando o modelo a cada 06 meses visando atestar a efetividade da metodologia.

O sistema utilizado pelo Safra para captura e armazenamento de perdas operacionais já se encontra adaptado para o registro de perdas decorrentes do Risco Socioambiental em categoria específica, segregada do Risco Operacional.

## Transparência

### Canais de combate à corrupção

Em atendimento à Resolução CMN N.º 4.859/2020, o Safra fornece este canal para receber denúncias sobre situações ou suspeitas de atos de corrupção (conforme Lei Anticorrupção nº 12.846/2013), desvios de conduta, assédio, descumprimento de Código de Ética e Políticas Corporativas e indícios de ilicitudes que possam afetar a reputação de controladores, detentores de participação qualificada, membros de órgãos estatutários e contratuais.

As denúncias podem ser realizadas de forma anônima ou identificada, sendo garantida a confidencialidade, independência, imparcialidade e não retaliação aos denunciadores de boa-fé.

Os fatos narrados são apurados pela área competente e submetidos à apreciação do Comitê de Conduta e Integridade, que é o colegiado

responsável pelas avaliações das situações derivadas das questões pertinentes ao Código de Ética e as políticas corporativas que fazem parte do Programa de Integridade.

### Canais disponibilizados

A denúncia poderá ser aberta pelos seguintes canais:

#### Endereço eletrônico:

**E-mail interno:** <https://www.safra.com.br/atendimento/canal-de-denuncias.htm?componente=#Formulario>

**E-mail interno:** [denuncia@safra.com.br](mailto:denuncia@safra.com.br)

**E-mail externo:** [canal.anticorruptao.combateilicitudes@combateilicitude.com.br](mailto:canal.anticorruptao.combateilicitudes@combateilicitude.com.br)

Carta endereçada à sede do Banco Safra aos cuidados do Compliance no seguinte endereço:  
Av. Paulista, 2150 – 14ª Andar São Paulo – SP  
CEP: 01310-300

### Ação Judicial

O Safra, a exemplo dos outros seis maiores bancos no Brasil, responde à ação civil pública em que o Ministério Público do Trabalho discute a reformulação de sua Política de Risco Socioambiental (PRSA). Ainda não há decisão definitiva em nenhum desses processos. Em 02/02/2021, o Tribunal Regional do Trabalho de São Paulo declarou a incompetência da Justiça do Trabalho para julgar a ação ajuizada contra o Banco Safra S/A, anulando a sentença original proferida.

O acórdão foi publicado em 08/02/2021, tendo o Ministério Público do Trabalho apresentado embargos de declaração, os quais foram rejeitados em acórdão publicado em 03/05/2021. O Ministério Público do Trabalho ainda pode interpor recurso ao Tribunal Superior do Trabalho (TST). Atualmente, não há nenhuma condenação ou qualquer outra implicação ao Safra por força da Ação Civil Pública ajuizada.







**Safran**